

Документ подписан простой электронной подписью
Информация о владельце:
ФИО: Золотухина Елена Николаевна
Должность: Ректор
Дата подписания: 31.10.2023 15:16:38
Уникальный программный ключ:
ed74cad8f1c19aa426b59e780a391b3e6ee2e1026402f1b3f388bce49d1d570e

АО «МОСКОВСКИЙ РЕГИОНАЛЬНЫЙ СОЦИАЛЬНО-ЭКОНОМИЧЕСКИЙ ИНСТИТУТ»

УТВЕРЖДЕНО
решением Ученого совета
Московского регионального
социально-экономического
института протокол № 1
от «27» октября 2023 г.



Ректор Е.Н. Золотухина

Программа вступительных испытаний по направлению
Направление подготовки
54.03.01 Дизайн

Профиль Графический дизайн

Квалификация (степень) выпускника бакалавр
Форма обучения – очная

ПРОГРАММА

Проведения вступительных испытаний творческой и профессиональной направленности (рисунок, живопись) и критерии оценки при приёме в Московский региональный социально-экономический институт в 2022 году.

Вступительные экзамены

Для прохождения вступительных испытаний абитуриенты должны иметь при себе следующие материалы: 2 листа ватмана формат А2, набор красок - акварель или гуашь (на усмотрение экзаменуемого), набор кистей, карандаши (Н, НВ, В, В2), ластик, кнопки.

Поступающие в институт проходят следующие вступительные испытания:

Рисунок. Натюрморт с натуры, состоящий из 3-5 предметов различных по форме и материалу (изделия из глины, стекла, дерева, металла, гипса и др.). Материалы – бумага (ватман) формат А2, карандаш. Продолжительность экзамена – 6 академических часов.

Живопись. Натюрморт с натуры, состоящий из 3-5 предметов различных по форме и материалу, цвету и тону. Материалы – бумага формат А2, акварель или гуашь, кисти. Срок выполнения – 6 академических часов.

Перед началом вступительного испытания все листы ватмана проштамповываются председателем экзаменационной комиссии. Каждый абитуриент подписывает свой лист и приступает к выполнению задания.

Выполненные работы оцениваются экзаменационной комиссией по 100-балльной системе согласно установленным критериям. Полученные баллы выставляются цифрами в экзаменационную ведомость и экзаменационный лист абитуриента с подписями всех членов комиссии, производивших оценку работы. В тот же день результаты экзамена объявляются абитуриентам.

Экзаменационные работы не возвращаются.

Экзамен по рисунку

Экзамен по рисунку состоит из задания, выполняемого в реалистической манере.

Для выполнения задания по рисунку представляется одна постановка на каждые 7-10 человек. Постановки, предлагаемые разным группам абитуриентов, должны иметь одинаковую сложность.

Примеры постановок



Критерии оценки экзаменационной работы по рисунку

В работе над натюрмортом абитуриент должен:

- уметь грамотно скомпоновать натюрморт, определить его местоположение в пространстве и плоскости листа;
- уметь строить предметы методом сквозной прорисовки;
- уметь передавать пропорции;
- соподчинять главное и второстепенное;
- уметь пользоваться средствами линейной и воздушной перспективы;
- использовать сквозное построение, связать основания предметов с плоскостью предметного столика;
- уметь «лепить» форму предмета в пространстве средствами светотени;
- иметь представление о тоне, применять его;
- уметь передать материальность предметов;
- уметь передать характер складок, драпировки;
- уметь передать пластику предметов, характер;
- показать признаки пространства в линейно-перспективном построении и в тональном решении, показать объём и материальность средствами тона.

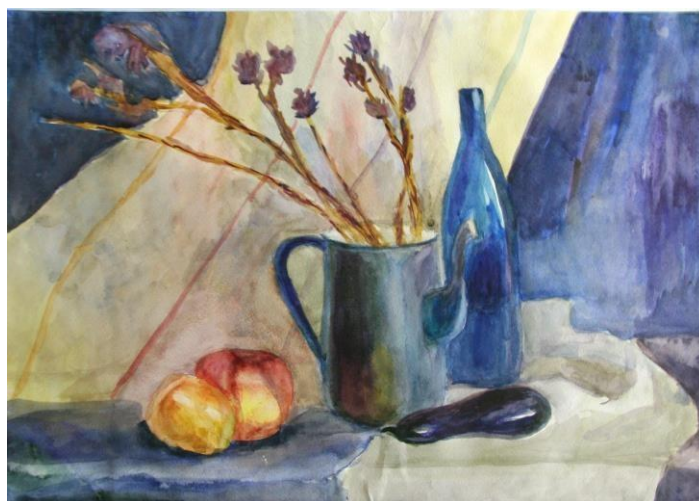
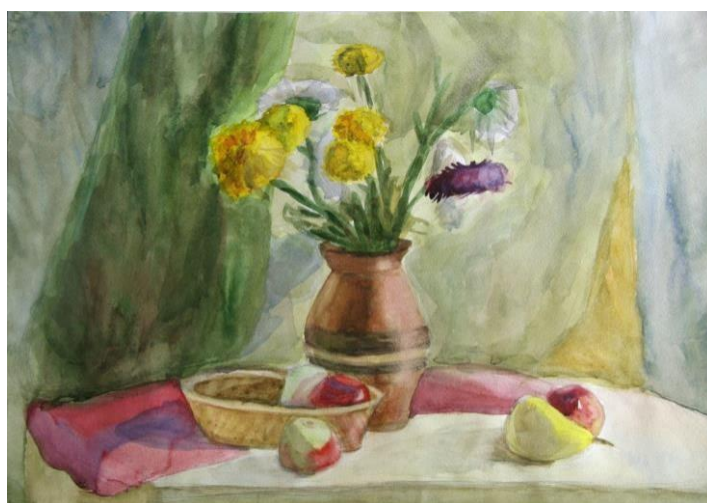
Экзамен по живописи

Экзамен по живописи заключается в написании натюрморта (этуд с натуры). Для выполнения заданий по живописи представляется одна постановка на каждые 7-10 человек. Постановка должна отвечать критериям:

- декоративность;
- наличие 3-5 различных по материалности предметов быта;
- наличие одной или двух однотонных драпировок;
- наличие одной или двух декоративных драпировок.

Постановки, предлагаемые разным группам абитуриентов, должны иметь одинаковую сложность.

Примеры постановок



Критерии оценки экзаменационной работы по живописи

В работе над натюрмортом абитуриент должен:

- уметь грамотно скомпоновать натюрморт, определить его местоположение в пространстве и в листе;

- уметь строить предметы методом сквозной прорисовки;
- уметь передавать пропорции и характер предметов;
- уметь соподчинять главное и второстепенное, выделять

композиционный центр;

- уметь пользоваться средствами линейной и воздушной перспективы;
- уметь «лепить» форму цветом;
- уметь передавать материальность предметов с учётом условий среды

и состояния освещённости;

- иметь представление о цвете и тоне, цветовых отношениях, колорите, цветовой гармонии;

- обозначить цветовые, тональные акценты;
- знать методы и приёмы живописных работ.

Критерии оценивания результатов

Критерии к изображению: компоновка в листе, передача пропорций, построение формы, передача объема, тональный разбор, знание материала.

Система оценок творческих способностей, позволяющая определить необходимый уровень и имеющиеся навыки поступающих. По итогам проведения выставляется оценка, которая предполагает сто бальную шкалу. Полученная оценка для оптимального подсчёта общей суммы по итогам вступительных испытаний переводится в баллы. Значение и перевод полученных оценок в баллы приведены в Таблице 1.

Таблица 1

Экзамен	Минимальный проходной балл	Средний проходной балл	Максимальный проходной балл
Рисунок	30	40	50
Живопись	30	40	50

Суммарное количество полученных оценок соответствует общей оценке и количеству набранных при отборе баллов. Максимально возможное количество баллов при отборе соответствует 100.